

Проект



***Стратегия
социально-
экономического
развития
Цимлянского
района
до 2030 года***

г. Цимлянск, 2018 год



Историко-географические сведения

Цимлянский район расположен в северо-восточной части области на берегу Цимлянского водохранилища.

Административный центр – город Цимлянск. Площадь территории района – 2537 кв. км, расстояние от административного центра до г. Ростова-на-Дону – 236 км.

В состав муниципального образования входят 1 городское и 6 сельских поселений: Цимлянское городское поселение, Калининское сельское поселение, Красноярское сельское поселение, Лозновское сельское поселение, Маркинское сельское поселение, Новоцимлянское сельское поселение, Саркеловское сельское поселение.

Цимлянский район граничит с Морозовским, Константиновским и Волгодонским районами Ростовской области и с Волгоградской областью.

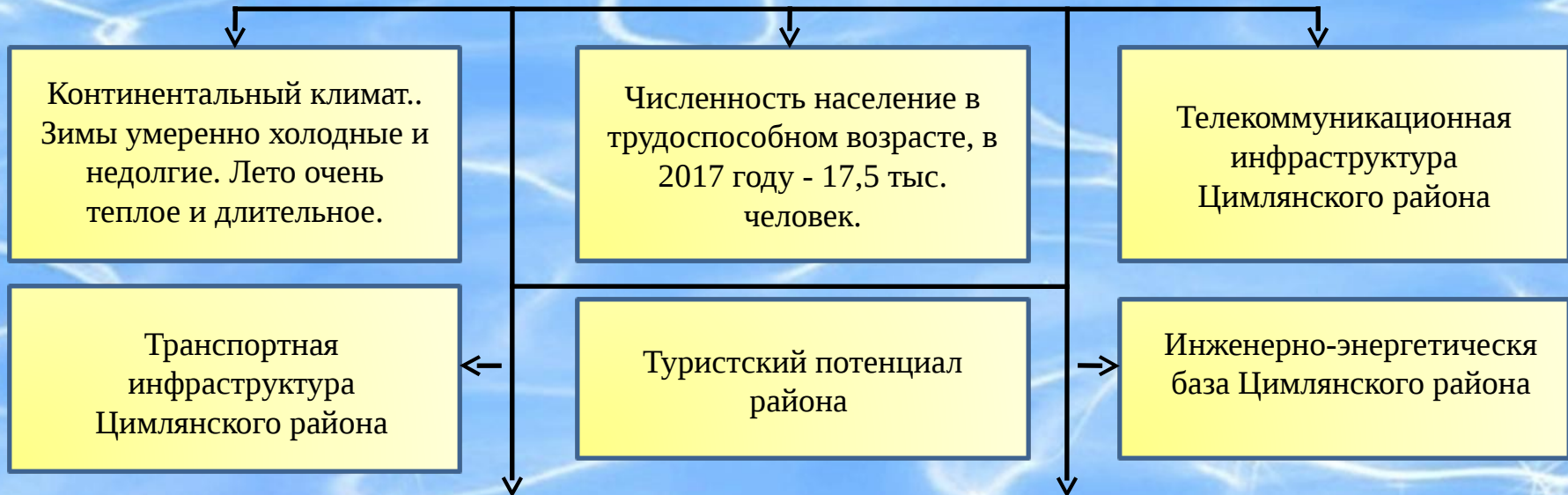


Основные показатели социально-экономического развития Цимлянского района в 2011-2017 гг.

	2011	2012	2013	2014	2015	2016	2017
<i>Численность постоянного населения на 1 января (тыс. человек)</i>							
Цимлянский район	34,2	34,0	34,0	34,0	33,7	33,6	33,4
Доля района в РО, %	0,8	0,8	0,8	0,8	0,8	0,8	0,8
Место района в РО среди МР	23	23	24	24	24	24	24
<i>Объем инвестиций в основной капитал (в фактически действовавших ценах; млн. рублей)</i>							
Цимлянский район	886,3	1665,8	793,8	1024,9	942,5	815,9	1018,5
Доля района в РО, %	0,4	0,84	0,4	0,4	0,3	0,3	0,3
Место района в РО среди МР	17	12	35	31	22	23	23
<i>Ожидаемая продолжительность жизни при рождении (число лет)</i>							
Цимлянский район	70,0	70,5	71,0	71,3	72,0	72,5	73,0
Ростовская область	70,3	71,0	71,4	71,3	71,9	72,2	73,0



Стратегические ресурсы развития



Социальная инфраструктура Цимлянского района:

Образовательный комплекс Цимлянского района включает в себя 26 дошкольных организаций, 11 средних школ, 4 – основных, 1- вечернюю школу, детско-юношескую спортивную школу, центр внешкольной работы.

Сфера социальной защиты населения Цимлянского района представлена 1 организацией социального обслуживания, осуществляющими стационарное, полустационарное и надомное обслуживание.

Здравоохранение Цимлянского района включает в себя 24 медицинских учреждения, из них: 2 больницы на 270 коек, 17 ФАПов, 4 амбулатории и 1 поликлиника.

Сеть учреждений культуры представлена Центральным Домом культуры, 6 сельскими и 1 городским Домами культуры, 10 сельскими клубами, Центральной межпоселенческой библиотекой с 19 сельскими отделениями, 1 городской библиотекой, Детской школой искусств, Цимлянским районным краеведческим музеем.



Миссия



создание социально-экономических условий для сбалансированного развития промышленного и аграрного потенциала территории и обеспечении качества жизни населения

Цели



- ❖ Предоставление населению качественных социальных услуг;
- ❖ Обеспечение конкурентоспособности социальной сферы в борьбе за человеческий капитал;
- ❖ Обеспечение экономики качественными трудовыми ресурсами;
- ❖ Формирование территориальной доступности социальных услуг.

- ❖ Обеспечение материального благосостояния и самореализации населения;
- ❖ Повышение конкурентоспособности экономических субъектов на отраслевых рынках;
- ❖ Обеспечение экономической основы для развития социальной сферы;
- ❖ Сбалансированное территориальное экономическое развитие.



- ❖ Создание условий для комфортной жизнедеятельности;
- ❖ Развитие глобально эффективного опорного территориального каркаса и сохранение экосистемы;
- ❖ Снятие инфраструктурных ограничений для социального развития;
- ❖ Снятие инфраструктурных ограничений для развития экономики



Агропромышленный комплекс

Цели:

Рост объема производства валовой продукции сельского хозяйства:

2017 год – 4088,1 млн. рублей

2024 год – 5100,0 млн. рублей (рост в 1,25 раза)

2030 год – 6500,0 млн. рублей (рост в 1,6 раза).

Увеличение доли животноводства в структуре сельского хозяйства:

2016 год – 36,9%

2024 год – 39,6%

2030 год – 40,6%.

Объем производства валовой продукции сельского хозяйства





Промышленность

Объем отгруженных товаров



Цель:

Рост совокупного объема отгруженных товаров собственного производства выполненных работ и услуг собственными силами по виду экономической деятельности «Обработывающие производства»:
2017 год – 2031,0 млн. рублей
2024 год – 3720,0 млн.рублей (рост в 1,8 раза)
2030 год – 7410,0 млн. рублей (рост в 3,6 раза).

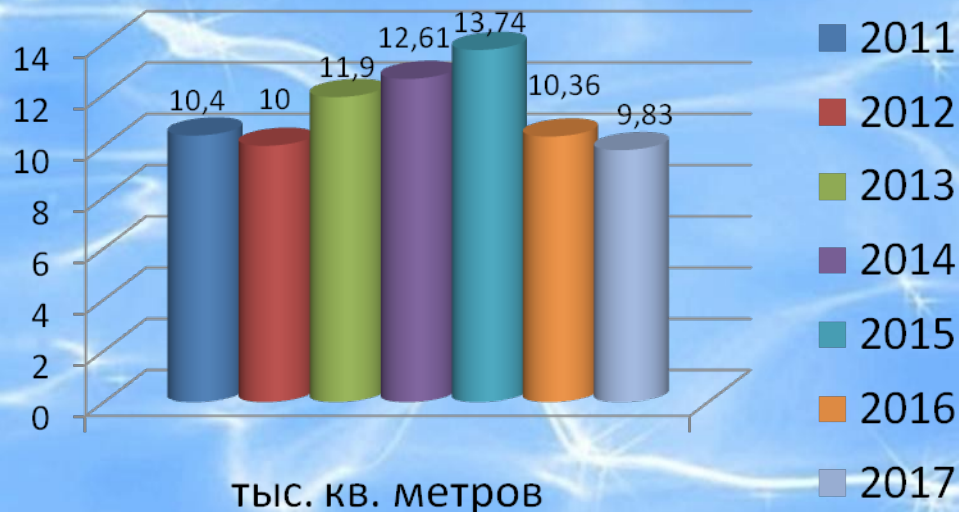
Основной отраслью промышленного производства в Цимлянском районе является обрабатывающая промышленность (более 60% от общего объема отгруженной продукции), представлена следующими видами экономической деятельности: производство пищевых продуктов, включая напитки; производство готовых металлических изделий; производство прочих транспортных средств; производство машин и оборудования; издательская и полиграфическая деятельность; производство прочего электрического оборудования.





Строительный комплекс

Объем жилищного строительства



Цели:
Увеличение ежегодных объемов жилищного строительства:

2018 год – 6 тыс. кв. м

2024 год – до 7 тыс. кв. м (рост на 16,6%)

2030 год – до 9,0 тыс. кв. м (рост на 50,0%).

Увеличение доли индустриального жилищного строительства:

2017 год – 2%

2024 год – до 5,0%

2030 год – до 10,0%.





Малый и средний бизнес

Численность занятых в сфере малого и среднего предпринимательства



Цели:

Увеличение численности занятых в сфере малого и среднего предпринимательства, включая индивидуальных предпринимателей:

2017 год – 3029 человек;

2024 год – 4300 человек (рост на 42%);

-2030 год – 5300 человек (рост на 75%).

Увеличение доли численности занятых на малых и средних предприятиях в общей численности занятых в экономике:

2017 год – 5,3%;

2024 год – 8,8%;

2030 год – 9,8%.





Потребительский рынок

Цель:

Увеличение оборота розничной торговли в Цимлянском районе:

2017 год – 2 819,7 млн. рублей

2024 год – 5 357,4 млн. рублей (рост в 1,9 раза)

2030 год – 8 177,1 млн. рублей (рост в 2,9 раза).



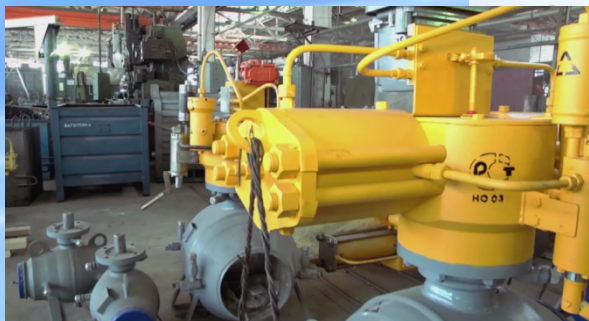


Инвестиции

Частные инвестиции в основной капитал



Цель:
Рост частных инвестиций в основной капитал:
2017 год – 857,8 млн. рублей
2024 год – 1800,0 млн. рублей (рост в 2,1 раза)
2030 год – 3000,0 млн. рублей (рост в 3,5 раза).





Индустрия гостеприимства

Цели:

Увеличение туристского потока на территории

Цимлянского района:

2017 год – 3 тыс. человек

2024 год – до 4 тыс. человек (рост на 33,3%)

2030 год – до 5 тыс. человек (рост на 66,6%).

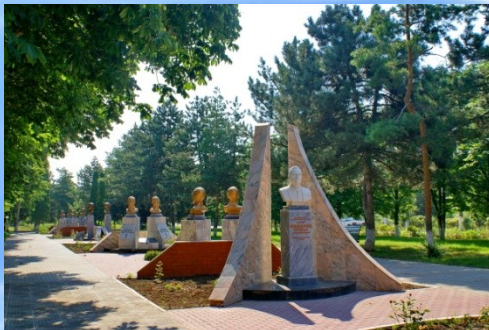
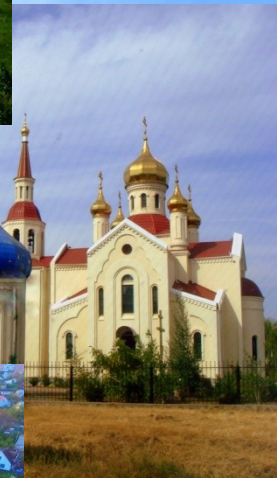
Увеличение доли туристов, прибывших с целью

отпуска, досуга и отдыха:

2017 год – 40,6%

2024 год – до 50,0%

2030 год – до 60,0%.





Здравоохранение

Цели:

Снижение смертности от всех причин:

2017 год - 14,4 на 1 000 человек населения

2024 год - 12,0 на 1 000 человек населения

2030 год - 11,4 на 1 000 человек населения.

в том числе снижение смертности населения

в трудоспособном возрасте:

2017 год - 492,2 на 100 тыс. человек

2024 год - 329,1 на 100 тыс. человек

2030 год - 245,0 на 100 тыс. человек

Смертность от всех причин



Смертность населения в трудоспособном возрасте





Образование

Цели:

Увеличение количества победителей и призеров заключительного этапа всероссийской олимпиады школьников:

2017 год – 2 человека

2024 год – 3 человека

2030 год – 4 человека

Обеспечение роста удельного веса лиц, сдавших единый государственный экзамен (ЕГЭ), в числе выпускников общеобразовательных муниципальных учреждений, участвовавших в ЕГЭ до 100 %

Снижение доли обучающихся не получивших аттестат о среднем общем образовании.



Количество победителей и призеров всероссийской олимпиады



Повышение качества образования в Цимлянском районе в соответствии с меняющимися запросами населения и перспективными задачами развития общества и экономики донского региона.





Культура и казачество

Цели:

Увеличение количества посещений районных учреждений культуры (домов культуры, музеев и библиотек) на 1000 человек населения:

2017 год – 10958,4 посещений учреждений культуры в год

2024 год – до 10962,8 посещений учреждений культуры в год

2030 год – до 10962,8 посещений учреждений культуры в год

Сохранение и восстановление культурного и исторического наследия Цимлянского района. Повышение доли объектов культурного наследия муниципальной собственности, находящихся в удовлетворительном состоянии, в общем количестве объектов культурного наследия муниципальной собственности:

2017 год – 39,5%

2024 год – до 41,0%

2030 год – до 43,0%.

Увеличение численности членов казачьих обществ, привлеченных к несению службы:

2017 год – 18 человек;

2024 год – 18 человек;

2030 год – 18 человек.

Расширение сферы деятельности членов казачьих обществ, привлекаемых к несению государственной и иной службы.





Спорт

Цели:

Увеличение доли граждан, систематически занимающихся физической культурой и спортом:

2017 год - 38,5%

2024 год - 56,3%

2030 год - 60,0%.

Увеличение уровня обеспеченности населения спортивными сооружениями, исходя из единовременной пропускной способности объектов спорта:

2017 год - 70,0%

2024 год - 71,8%

2030 год - 73,2%.

Повышение роли физической культуры и спорта в жизни населения Цимлянского района.





Труд и социальное развитие

Цели:

Снижение уровня общей безработицы:

2017 год – 0,98%

2024 год – 0,96%

2030 год – 0,95%.

Снижение доли населения с денежными доходами ниже региональной величины прожиточного минимума:

2017 год – 13,9%

2024 год – 7,0%

2030 год – 3,5%.

Обеспечение высоких стандартов уровня жизни и социального благополучия населения.

100%-й охват мерами социальной поддержки граждан, обратившихся и имеющих право на их получение в соответствии с законодательством.

Обеспечение социальным сопровождением 100% семей, имеющих детей и де



Уровень общей безработицы



Формирование безопасных условий труда





Жилищно-коммунальное хозяйство

Обеспеченность жителей питьевой водой



Цели:

Увеличение доли населения, обеспеченного питьевой водой, отвечающей требованиям безопасности, в общей численности населения:

2017 год – 79,2%

2024 год – 94,1%

2030 год – 94,1%.

Увеличение доли сточных вод, очищенных до нормативных значений, в общем объеме сточных вод, пропущенных через очистные сооружения:

2017 год – 20,1%

2024 год – 100,0%

2030 год – 100,0%.



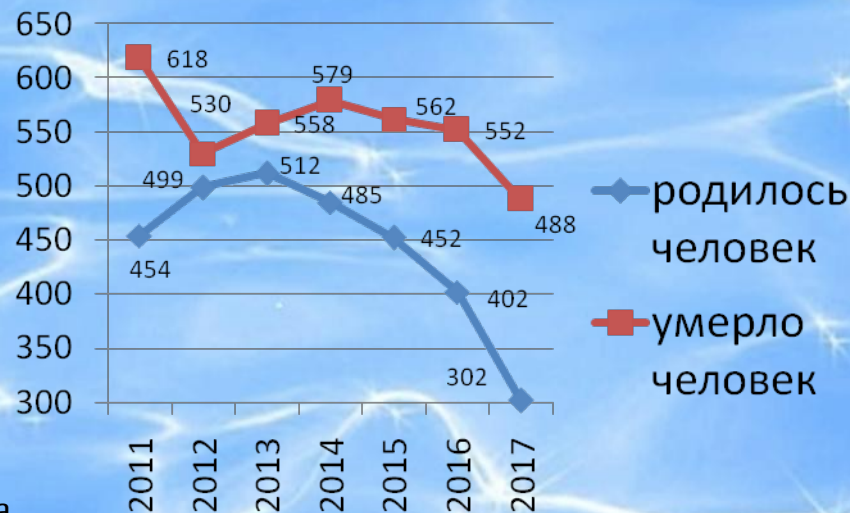
Доля очищенных сточных вод





Демография

Цель:	2017 год	2024 год	2030 год
Прирост численности населения к предыдущему году, тыс. человек	-0,2	0	0,2
Ожидаемая продолжительность жизни при рождении, лет	73,0	78,0	80,0



Цель: Сохранение устойчивого миграционного прироста трудовых ресурсов высокой квалификации





Молодежь

Численность молодежи (15-29 лет)



Цели:

Увеличение доли молодежи, вовлеченной в социальную практику:

2017 год – 17,0%

2024 год – 18,5%

2030 год – 20,0%.

Создание системы мотивационных условий для вовлечения потенциала молодежи в деятельность по повышению конкурентоспособности Цимлянского района.

Социально-активная молодежь Цимлянского района.





Безопасность общества

Цели:

Снижение уровня преступности в районе

2017 год – 133 преступления на 10 000 населения

2024 год – на 5,0% к 2017 году

2030 год – на 10,0% к 2017 году.

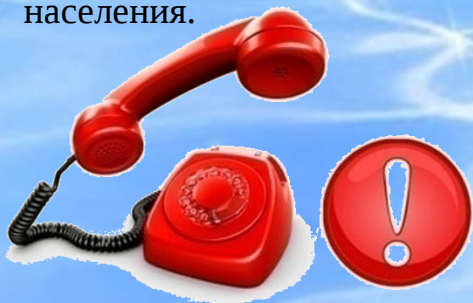
Снижение количества населения, пострадавшего в чрезвычайных ситуациях.

Уменьшение количества зарегистрированных преступлений, связанных с терроризмом и экстремизмом.

Повышение уровня безопасности жизнедеятельности населения.



**СКАЖИ
НАРКОТИКАМ
НЕТ!**



**Будьте внимательными
и бдительными!**



ТЕРРОРИЗМУ.НЕТ!



Транспорт

Основные общесистемные проблемы развития транспортного сообщения состоят в следующем:

- наличие территориальных и структурных диспропорций в развитии транспортной инфраструктуры;
- недостаточный уровень доступности транспортных услуг для населения, подвижности и мобильности трудовых ресурсов;
- недостаточное качество транспортных услуг;
- недостаточный уровень транспортной безопасности;
- усиление негативного влияния транспорта на экологию.

Основной **стратегической целью** преобразований транспортной системы Цимлянского района является формирование конкурентной среды, развитие и повышение эффективности работы автотранспортной системы Цимлянского района в интересах удовлетворения потребностей населения и экономики района в грузовых и пассажирских перевозках.



Направление деятельности Администрации Цимлянского района в целях обеспечения транспортной инфраструктуры:

- совершенствование технических средств организации дорожного движения на существующей сети автомобильных дорог общего пользования местного значения;
- приведение в нормативное состояние автомобильных дорог местного значения;
- наращивание сети автомобильных дорог.



Инженерно-энергетическая инфраструктура

Цели:

Повышение уровня газификации региона:

2017 год – 83,1%

2024 год – 84,19%

2030 год – 84,56%.

Производство и распределение

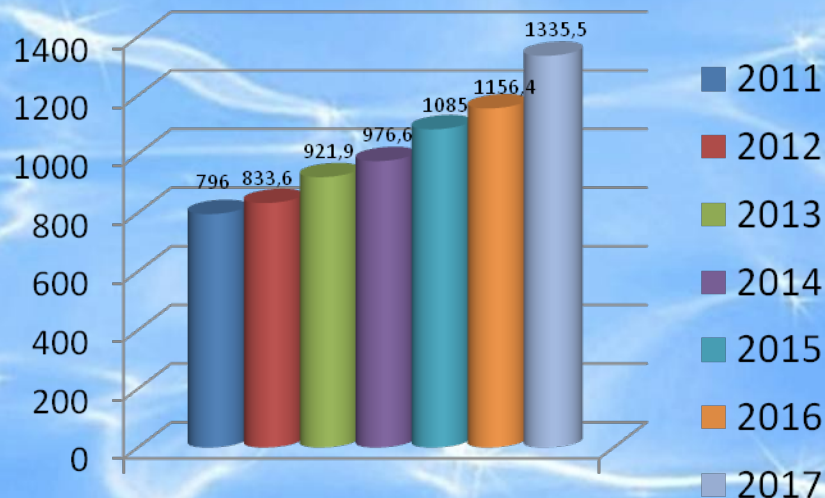
электроэнергии, газа и воды:

2017 год – 1 335,5 млн. рублей

2024 год – 1 938,9 млн. рублей

2030 год – 2 456,1 млн. рублей

Производство и распределение электроэнергии, газа и воды

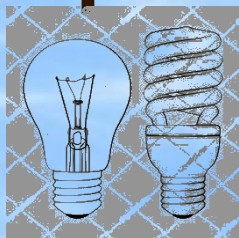


млн. рублей

Приоритетные задачи и мероприятия:

Повышение доступности природного газа и электроэнергии для населения и организаций на всей территории Цимлянского района.

Снижение степени износа и технологической отсталости инженерно-энергетической инфраструктуры, в частности, сетей газоснабжения и электроснабжения.





Информационно-коммуникационные технологии и инфраструктура

Ключевые проблемы:

1. Высокие предельные издержки строительства объектов подвижной радиотелефонной (сотовой) связи в малочисленных сельских населенных пунктах

2. Высокая стоимость аренды сторонней инфраструктуры для размещения линий связи

3. Низкая платежеспособность населения при подключении услуг доступа к сети Интернет на территории сельских населенных пунктов



Цели:

Рост доли домохозяйств, имеющих возможность подключения услуг доступа к сети Интернет со скоростью 100 Мбит/с с использованием проводных каналов связи или со скоростью 10 Мбит/с с использованием сетей подвижной радиотелефонной (сотовой) связи.

Рост средней скорости в сети "Интернет" до 60 Мбит/с к 2030 году.



Система расселения

Цель:

Формирование и наращивание экономического потенциала Волгодонского полюса роста.

Индустриальные полюсы роста

Восточно-Донбасский, Таганрогский, **Волгодонской** урбанизированные центры – это промышленный пояс Ростовской области.

Здесь в соответствии со специализацией полюсов расположены крупные промышленные предприятия, а также сформированы центры получения профессионального образования.

Новые инвестиционные проекты должны усиливать отраслевую специализацию и способствовать формированию соответствующих отраслевых кластеров. Для этих урбанизированных центров должны быть сняты инфраструктурные ограничения, созданы условия для привлечения на территории подразделений ведущих мировых и российских промышленных корпораций в целях организации массового конкурентоспособного производства.

Индустриальные полюсы роста должны обеспечить реализацию и коммерциализацию инновационно-технологического капитала инновационно-технологического полюса роста.

Развитие урбанизированных центров формирует специфическую специализацию и стабильный спрос на продукцию сельского хозяйства сельских территорий, находящихся в их гравитационном поле





Экология

Цель:

Снижение антропогенной нагрузки на окружающую среду.

Приоритетные задачи и мероприятия:

- Проведение расчисток водных объектов с целью их оздоровления и предотвращения негативного воздействия вод:
 - Мероприятия по расчистке водных объектов с целью их оздоровления и предотвращения негативного воздействия вод;
 - Развитие системы мониторинга водных объектов.
- Сокращение несанкционированных сбросов и сбросов с превышением норматива допустимого воздействия на водные объекты:
 - Проведение надзорных мероприятий в области охраны и использования водных объектов, в рамках полномочий;
 - Строительство и реконструкция очистных сооружений.
- Обеспечение устойчивой охраны лесов от пожаров:
 - Мониторинг пожарной опасности в лесах;
 - Предотвращение незаконных рубок лесных насаждений.
 - Увеличение кратности патрулирования территории лесов Цимлянского района.
- Создание условий для сохранения и воспроизводства объектов животного мира.





Политика в сфере муниципального управления

Цели:

Повышение уровня удовлетворенности граждан качеством государственных и муниципальных услуг.

Снижение уровня затрат на общегосударственные расходы.



Госуслуги без очереди

Получайте госуслуги без очередей и сложностей на gosuslugi.ru

госуслуги
Проще, чем кажется



Финансовая и бюджетная политика



Приоритетной целью бюджетной политики



сбалансированность бюджета

устойчивость бюджетной системы



Муниципальные программы Цимлянского района

Наименование муниципальной программы	Ответственный исполнитель
1. «Экономическое развитие»	Администрация Цимлянского района
2. «Энергоэффективность и развитие энергетики»	Администрация Цимлянского района
3. «Развитие транспортной системы»	Администрация Цимлянского района
4. «Развитие сельского хозяйства и регулирование рынков сельскохозяйственной продукции, сырья и продовольствия»	Администрация Цимлянского района
5. «Информационное общество»	Администрация Цимлянского района
6. «Территориальное планирование и обеспечение доступным и комфортным жильем населения Цимлянского района»	Администрация Цимлянского района
7. «Обеспечение качественными жилищно-коммунальными услугами населения Цимлянского района»	Администрация Цимлянского района
8. «Формирование современной городской среды на территории Цимлянского района»	Администрация Цимлянского района
9. «Охрана окружающей среды и рациональное природопользование»	Администрация Цимлянского района
10. «Эффективное управление муниципальным имуществом»	Администрация Цимлянского района
11. «Социальная поддержка граждан»	УСЗН МО «Цимлянский район»
12. «Доступная среда»	УСЗН МО «Цимлянский район»
13. «Развитие здравоохранения»	Администрация Цимлянского района
14. «Развитие физической культуры и спорта»	Отдел культуры Администрации Цимлянского района
15. «Развитие образования»	Отдел образования Администрации Цимлянского района
16. «Развитие культуры и туризма»	Отдел культуры Администрации Цимлянского района
17. «Молодежь Цимлянского района»	Администрация Цимлянского района
18. «Поддержка казачьих обществ Цимлянского района»	Администрация Цимлянского района
19. «Обеспечение общественного порядка и противодействие преступности»	Администрация Цимлянского района
20. «Защита населения и территории от чрезвычайных ситуаций, обеспечение пожарной безопасности и безопасности людей на водных объектах»	Администрация Цимлянского района
21. «Муниципальная политика»	Администрация Цимлянского района



Инвестиционные проекты в области жилищно-коммунального хозяйства:

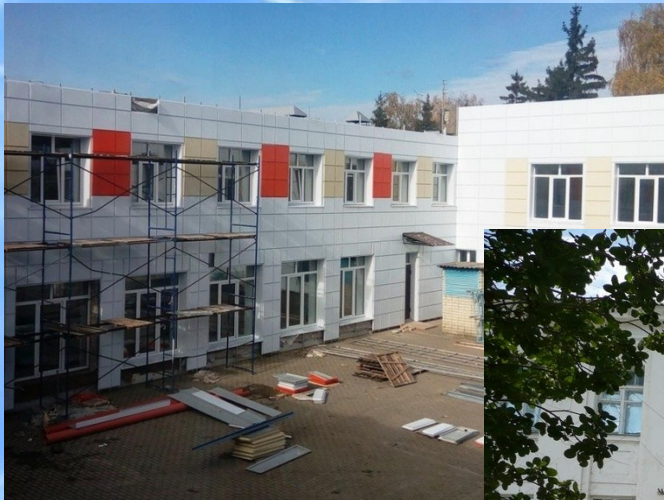
- строительство и реконструкция водопроводных сетей в г. Цимлянске и ст. Красноярской
 - приобретение и установка артезианских скважин
 - капитальный ремонт существующих артезианских скважин
- ремонт многоквартирного жилого дома по ул. Горького 113 в г. Цимлянск
- ремонт моста через реку Россошь в х. Богатырев





Инвестиционные проекты в области образования:

- строительство детских садов в ст. Красноярской и г. Цимлянске
- строительство школы в ст. Красноярской
- реконструкция Лицея №1 г. Цимлянск





Инвестиционные проекты в области здравоохранения:

- приобретение и установка ФАПов в х. Паршиков, ст. Камышевской, х. Черкасский, х. Карповский
- замена лифта в лечебном корпусе г. Цимлянск
- капитальный ремонт амбулатории в ст. Красноярской, х. Лозном
- капитальный ремонт поликлиники г. Цимлянск





Инвестиционные проекты в области культуры:

- ремонт здания Детской школы искусств
- капитальный ремонт здания Цимлянского районного краеведческого музея
 - капитальный ремонт здания Цимлянского Дома культуры
 - завершение капитального ремонта Маркинского Дома культуры
- строительство модульного здания сельского клуба в ст. Камышевской





**Стратегия социально-экономического развития
Цимлянского района до 2030 года
подготовлена отделом экономического
прогнозирования и закупок Администрации
Цимлянского района**

Адрес местонахождения: 347320,
Ростовская область, г. Цимлянск,
ул. Ленина 24

Телефон: (86391)2-25-26

Адрес электронной почты:
sim_adm@bk.ru

Спасибо за внимание!