



АДМИНИСТРАЦИЯ ЦИМЛЯНСКОГО РАЙОНА

ПОСТАНОВЛЕНИЕ

18.06.2024

№ 430

г. Цимлянск

Об установлении публичного сервитута

На основании ходатайства об установлении публичного сервитута ПАО «Россети Юг» № 102/1367 от 14.05.2024, в соответствии со статьями 23, 39.37, 39.38 Земельного кодекса Российской Федерации, Администрация Цимлянского района

ПОСТАНОВЛЯЕТ:

1. В целях размещения объектов электросетевого хозяйства, неотъемлемых технологических частей «ВЛ 35кВ Владимирская - Черкассы» на территории Цимлянского района, установить публичный сервитут на срок 49 (сорок девять) лет в отношении следующих земельных участков:

1.1. 61:41:0600001:666, местоположение: Ростовская область, Цимлянский район, в границах ПСХ «Маркинское» бр.2, участок 13 Инд.ск.

1.2. 61:41:0600001:534, местоположение установлено относительно ориентира, расположенного в границах участка. Почтовый адрес ориентира: Ростовская область, р-н Цимлянский, в границах СПК «Маркинское», бр.2, участок 13 Инд.ск.

1.3. 61:41:0600001:32, местоположение установлено относительно ориентира, расположенного в границах участка. Ориентир 0,38 км. на юг от северной окраины пос. Железнодорожный. Почтовый адрес ориентира: Ростовская область, р-н Цимлянский.

2. Утвердить границы публичного сервитута, согласно приложению к настоящему постановлению.

3. Срок, в течение которого использование земельных участков (их частей) и (или) расположенных на них объектов недвижимого имущества в соответствии с их разрешенным использованием будет невозможно или существенно затруднено в связи с осуществлением сервитута (при наличии такого срока): использование земельных участков (их частей) и (или) расположенных на них объектов недвижимости будет затруднено только при предотвращении или устранении аварийных ситуаций; капитальный ремонт объектов электросетевого хозяйства производится с предварительным уведомлением собственников (землепользователей, землевладельцев,

арендаторов) земельных участков один раз в двенадцать лет (продолжительность зависит от объема работ).

Выполнение работ при осуществлении публичного сервитута осуществляется по графику и в сроки, установленные разделом IV Правил установления охранных зон объектов электросетевого хозяйства и особых условий использования земельных участков, расположенных в границах таких зон, утвержденных постановлением Правительства Российской Федерации от 24.02.2009 № 160.

4. Запрет на осуществление любых действий, которые могут нарушить безопасную работу объектов электросетевого хозяйства, в том числе привести к их повреждению или уничтожению, и (или) повлечь причинение вреда жизни, здоровью граждан и имуществу физических или юридических лиц, а также повлечь нанесение экологического ущерба и возникновение пожаров, установлен пунктами 8, 9, 10 раздела III Правил установления охранных зон объектов электросетевого хозяйства и особых условий использования земельных участков, расположенных в границах таких зон, утвержденных постановлением Правительства Российской Федерации от 24.02.2009 № 160.

5. Плата за публичный сервитут не устанавливается в случае установления публичного сервитута в отношении земельных участков, находящихся в государственной собственности и не предоставленных гражданам или юридическим лицам.

6. Публичному акционерному обществу «Россети Юг» - «Ростовэнерго» в установленном законом порядке обеспечить:

6.1. Вправе заключить с правообладателем земельного участка соглашение об осуществлении публичного сервитута в соответствии с Земельным кодексом Российской Федерации. В случае отсутствия соглашения об осуществлении публичного сервитута обладатель публичного сервитута осуществляет деятельность на условиях, указанных в решении об установлении публичного сервитута.

6.2. Осуществление публичного сервитута после внесения сведений о публичном сервитуте в Единый государственный реестр недвижимости.

6.3. Размещение объектов электросетевого хозяйства, их неотъемлемых технологических частей в границах зоны действия публичного сервитута.

6.4. Приведение земельного участка в состояние, пригодное для его использования в соответствии с разрешенным использованием, в срок не позднее чем три месяца после завершения строительства, капитального или текущего ремонта, реконструкции, эксплуатации, консервации, сноса инженерного сооружения, для размещения которого был установлен публичный сервитут, или в случаях установления публичного сервитута в целях, предусмотренных подпунктами 2, 5 статьи 39.37 Земельного кодекса Российской Федерации, после завершения на земельном участке деятельности, для обеспечения которой установлен публичный сервитут.

6.5. Снос объектов, размещенных на основании публичного сервитута, и осуществление при необходимости рекультивации земельного участка в срок не позднее чем шесть месяцев с момента прекращения публичного сервитута.

6.6. Владелец публичного сервитута вправе до окончания срока публичного сервитута обратиться с ходатайством об установлении публичного сервитута на новый срок.

7. Отделу имущественных и земельных отношений Администрации Цимлянского района (Изюмченко О.С.) в установленном законом порядке обеспечить:

7.1. Направление копии постановления об установлении публичного сервитута в федеральный орган исполнительной власти, уполномоченный Правительством Российской Федерации на осуществление государственного кадастрового учета, государственной регистрации прав, ведение Единого государственного реестра недвижимости и предоставление сведений, содержащихся в Едином государственном реестре недвижимости.

7.2. Направление заявителю копии настоящего постановления.

7.3. Опубликование настоящего постановления на официальном сайте Администрации Цимлянского района в информационно-телекоммуникационной сети «Интернет».

8. Контроль за выполнением постановления возложить на первого заместителя главы Администрации Цимлянского района Мельникову А.С.

Глава Администрации
Цимлянского района



Е.Н. Ночевкина

ГРАФИЧЕСКОЕ ОПИСАНИЕ

местоположения границ населенных пунктов, территориальных зон,
особо охраняемых природных территорий,
зон с особыми условиями использования территории

Зона публичного сервитута для эксплуатации объекта ВЛ 35кВ "Владимировская - Черкассы"
(наименование объекта, местоположение границ которого описано (далее - объект)

Раздел 1

Сведения об объекте		
№ п/п	Характеристики объекта	Описание характеристик
1	2	3
1	Местоположение объекта	Российская Федерация, Ростовская область, Цимлянский р-н
2	Площадь объекта +/- величина погрешности определения площади	27241 кв.м ± 43 кв.м

	(P+/- Дельта P)	
3	Иные характеристики объекта	Публичный сервитут устанавливается в целях эксплуатации объекта электросетевого хозяйства ВЛ 35кВ "Владимировская - Черкассы" (согласно п.1 ст. 39.37 «Земельного кодекса Российской Федерации» от 25.10.2001 г. №136-ФЗ (далее – ЗК РФ); Срок установления публичного сервитута - сорок девять лет (согласно п.1 ст. 39.45 ЗК РФ).

Раздел 2

Сведения о местоположении границ объекта					
1. Система координат <u>МСК-61, зона 2</u>					
2. Сведения о характерных точках границ объекта					
Обозначение характерных точек границ	Координаты, м		Метод определения координат характерной точки	Средняя квадратическая погрешность положения характерной точки (M _i), м	Описание обозначения точки местности (при наличии)
	X	Y			
1	2	3	4	5	6
1	501748.30	2374542.70	Метод спутниковых геодезических измерений (определений)	0.10	–
2	501636.90	2374767.30	Метод спутниковых геодезических измерений (определений)	0.10	–
3	501594.00	2374853.30	Метод спутниковых геодезических измерений (определений)	0.10	–
4	501573.50	2375228.20	Метод спутниковых геодезических измерений (определений)	0.10	–
5	501573.40	2375228.70	Метод спутниковых геодезических измерений (определений)	0.10	–
6	501573.00	2375231.30	Метод спутниковых геодезических измерений (определений)	0.10	–
7	501572.30	2375233.20	Метод спутниковых геодезических измерений (определений)	0.10	–
8	501536.30	2375319.20	Метод спутниковых геодезических измерений (определений)	0.10	–
9	501536.10	2375319.80	Метод спутниковых геодезических измерений (определений)	0.10	–
10	501534.80	2375322.00	Метод спутниковых геодезических измерений (определений)	0.10	–
11	501533.10	2375324.00	Метод спутниковых геодезических измерений (определений)	0.10	–

			измерений (определений)		
12	501531.10	2375325.70	Метод спутниковых геодезических измерений (определений)	0.10	–
13	501528.80	2375327.00	Метод спутниковых геодезических измерений (определений)	0.10	–
14	501526.40	2375327.90	Метод спутниковых геодезических измерений (определений)	0.10	–
15	501523.80	2375328.40	Метод спутниковых геодезических измерений (определений)	0.10	–
16	501521.20	2375328.40	Метод спутниковых геодезических измерений (определений)	0.10	–
17	501518.60	2375327.90	Метод спутниковых геодезических измерений (определений)	0.10	–
18	501516.20	2375327.00	Метод спутниковых геодезических измерений (определений)	0.10	–
19	501513.90	2375325.70	Метод спутниковых геодезических измерений (определений)	0.10	–
20	501511.90	2375324.00	Метод спутниковых геодезических измерений (определений)	0.10	–
21	501511.70	2375323.80	Метод спутниковых геодезических измерений (определений)	0.10	–
22	501506.10	2375318.10	Метод спутниковых геодезических измерений (определений)	0.10	–
23	501504.60	2375316.30	Метод спутниковых геодезических измерений (определений)	0.10	–
24	501503.30	2375314.00	Метод спутниковых геодезических измерений (определений)	0.10	–
25	501502.40	2375311.50	Метод спутниковых геодезических измерений (определений)	0.10	–
26	501502.00	2375309.00	Метод спутниковых геодезических измерений (определений)	0.10	–
27	501502.00	2375306.30	Метод спутниковых геодезических измерений (определений)	0.10	–
28	501502.40	2375303.80	Метод спутниковых геодезических	0.10	–

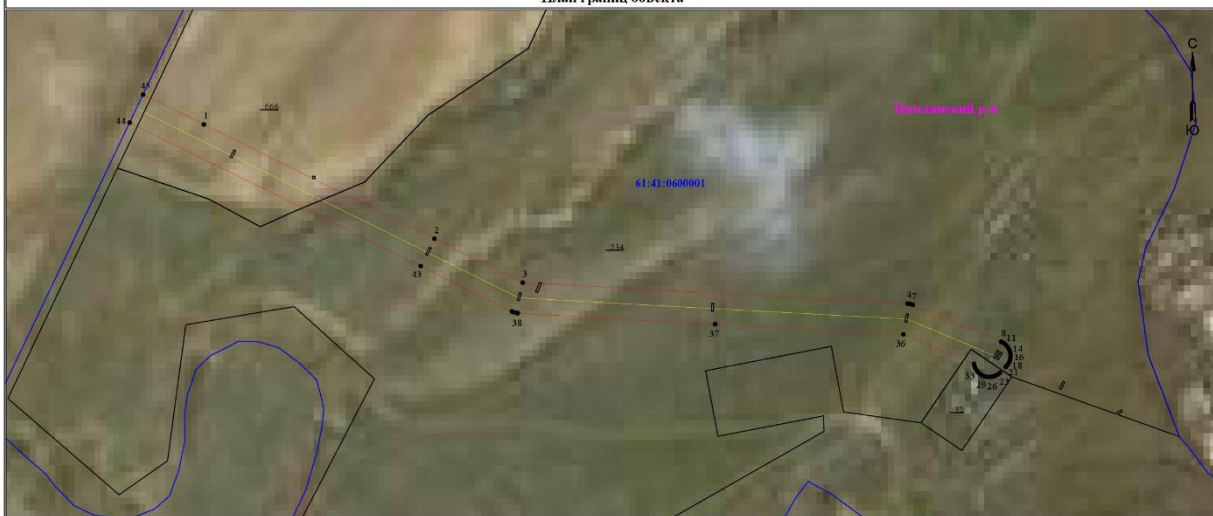
			измерений (определений)		
29	501503.30	2375301.30	Метод спутниковых геодезических измерений (определений)	0.10	–
30	501504.60	2375299.10	Метод спутниковых геодезических измерений (определений)	0.10	–
31	501506.30	2375297.10	Метод спутниковых геодезических измерений (определений)	0.10	–
32	501508.30	2375295.40	Метод спутниковых геодезических измерений (определений)	0.10	–
33	501510.60	2375294.10	Метод спутниковых геодезических измерений (определений)	0.10	–
34	501513.00	2375293.20	Метод спутниковых геодезических измерений (определений)	0.10	–
35	501514.80	2375292.80	Метод спутниковых геодезических измерений (определений)	0.10	–
36	501543.60	2375224.00	Метод спутниковых геодезических измерений (определений)	0.10	–
37	501553.40	2375040.70	Метод спутниковых геодезических измерений (определений)	0.10	–
38	501564.20	2374848.50	Метод спутниковых геодезических измерений (определений)	0.10	–
39	501564.30	2374848.10	Метод спутниковых геодезических измерений (определений)	0.10	–
40	501564.70	2374845.50	Метод спутниковых геодезических измерений (определений)	0.10	–
41	501565.60	2374843.00	Метод спутниковых геодезических измерений (определений)	0.10	–
42	501565.80	2374842.70	Метод спутниковых геодезических измерений (определений)	0.10	–
43	501610.10	2374753.90	Метод спутниковых геодезических измерений (определений)	0.10	–
44	501750.20	2374470.50	Метод спутниковых геодезических измерений (определений)	0.10	–
45	501777.50	2374483.50	Метод спутниковых геодезических	0.10	–

			измерений (определений)		
1	501748.30	2374542.70	Метод спутниковых геодезических измерений (определений)	0.10	–
3. Сведения о характерных точках части (частей) границы объекта					
Обозначение характерных точек части и границы	Координаты, м		Метод определения координат характерной точки	Средняя квадратическая погрешность положения характерной точки (M _i), м	Описание обозначения точки на местности (при наличии)
	X	Y			
1	2	3	4	5	6
–	–	–	–	–	–

**Схема расположения границ публичного сервитута
для эксплуатации объекта
ВЛ 35кВ "Владимировская - Черкассы"**

Каталог координат		
Площадь точки публичного сервитута 27241 кв.м		
Обозначение характерных точек границ	Координаты, м	
	X	Y
1	2	3
1	501748.3	2374542.7
2	501636.9	2374767.3
3	501594	2374853.3
4	501573.5	2375228.2
5	501573.4	2375228.7
6	501573	2375231.3
7	501572.3	2375233.2
8	501536.3	2375319.2
9	501536.1	2375319.8
10	501534.8	2375322
11	501533.1	2375324
12	501531.1	2375325.7
13	501528.8	2375327
14	501526.4	2375327.9
15	501523.8	2375328.4
16	501521.2	2375328.4
17	501518.6	2375327.9
18	501516.2	2375327
19	501513.9	2375325.7
20	501511.9	2375324
21	501511.7	2375323.8
22	501506.1	2375318.1
23	501504.6	2375316.3
24	501503.3	2375314
25	501502.4	2375311.5
26	501502	2375309
27	501502	2375306.3
28	501502.4	2375303.8
29	501503.3	2375301.3
30	501504.6	2375299.1
31	501506.3	2375297.1
32	501508.3	2375295.4
33	501510.6	2375294.1
34	501513	2375293.2
35	501514.8	2375292.8
36	501543.6	2375224
37	501553.4	2375040.7
38	501564.2	2374848.5
39	501564.3	2374848.1
40	501564.7	2374845.5
41	501565.6	2374843
42	501565.8	2374842.7
43	501610.1	2374753.9
44	501750.2	2374470.5
45	501777.5	2374483.5

Схема расположения границ публичного сервитута
 для эксплуатации объекта
 ВЛ 35кВ "Владимировская - Черкасы"
 (наименование объекта)
 План границ объекта



Используемые условные знаки и обозначения:

Масштаб 1:3000

- 1 - обозначение характерной точки границы устанавливаемой зоны публичного сервитута
- границы земельных участков, попадающих в зону публичного сервитута
- граница кадастрового квартала
- 61:41:0600000 - номер кадастрового квартала
- граница устанавливаемой зоны публичного сервитута
- ось линии
- :242 - кадастровый номер 3У
- Чирковский р-н - наименование субъекта, населенного пункта

Управляющий делами



Кулик

А.В. Кулик